



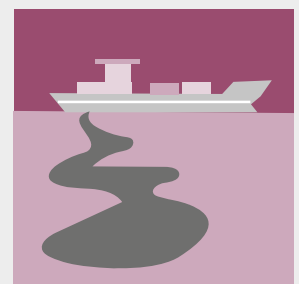
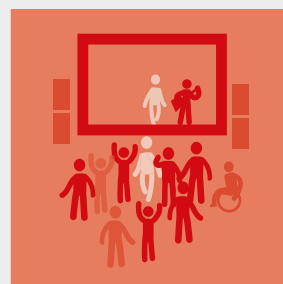
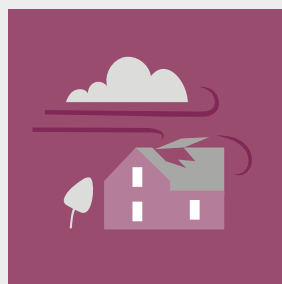
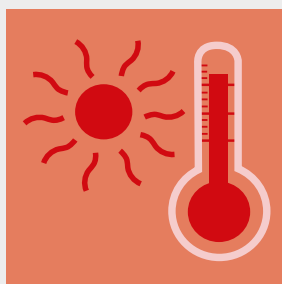
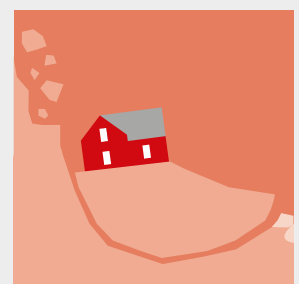
Myndigheten för
samhällsskydd
och beredskap



Sveriges
Kommuner
och Regioner

HANDBOK I KOMMUNAL KRISBEREDSKAP
4. RISKKATALOG

Användarguide till riskkatalogen



Om riskkatalogen

Riskkatalogen har tagits fram till följd av *Överenskommelsen om kommuners krisberedskap* som tecknades av MSB och SKR år 2018. I överenskommelsen framgår att MSB, med utgångspunkt i myndighetens nationella riskanalyser, ska utveckla stödmaterial så att information om de risker som MSB har analyserat kan användas i kommunernas arbete med risk- och sårbarhetsanalys.¹

Den information som återges i respektive riskkapitel syftar i så stor utsträckning som möjligt till att vara riskspecifik. MSB kommer att komplettera riskkatalogen med ett dokument av generell karaktär som är relevant för flera olika riskområden.

Riskkatalogen fokuserar på fredstida hot och risker och utgör ett stöd till framförallt kommuner. MSB:s ambition har varit att även andra målgrupper, såsom allmänhet, regioner och myndigheter, ska finna informationen relevant och användbar.

Respektive kommun behöver i sin risk- och sårbarhetsanalys göra en bedömning av hur den aktuella risken är relevant för kommunen utifrån en värdering av sannolikhet och konsekvens. Vidare behöver kommunen

fundera på vilka eventuella konsekvenser en händelse kan få för såväl kommunens egen samhällsviktiga verksamhet som för kommunens geografiska område. I detta ingår till exempel konsekvenser för befolkning, utsatta grupper, näringsliv och miljö.

Det är upp till kommunen att bedöma om risken kräver en specifik planering för kommunala verksamheter eller övergripande planer för krisorganisation. Utöver att vara ett stöd i kommuners arbete med risk- och sårbarhetsanalys, och i förlängningen deras beredskapsplanering, kan materialet även utgöra ett stöd till kommuners övningsplanering.



Riskkatalogen innehåller lästips med hänvisningar till redan publicerat material för ytterligare stöd. Syftet är att dela relevant material om olika riskområden som kan användas i aktörers egna analyser och planering.



Riskkatalogen är inte heltäckande utan innehåller ett urval av riskinformation, vid förslag på tillägg eller frågor, mejla leh@msb.se.

1. MSB. (2020). *Uppgifter och stöd till kommuner enligt överenskommelser*. Hämtad 2022-05-17: <https://www.msb.se/sv/amnesomraden/krisberedskap--civilt-forsvar/samlat-stod-till-kommuner/uppgifter-och-stod-till-kommuner-enligt-overenskommelser/>

Rubrikförklaringar

Om riskområdet

Avsnittet innehåller en övergripande kvalitativ beskrivning av risken, dess typiska skeenden och vilka de huvudsakliga variationerna är som ryms inom riskområdet. Informationen syftar till att ge en bild av typiska uppkomster, händelseutvecklingar och orsaker. Basfakta och definitioner av centrala begrepp inom riskområdet kan ingå, liksom resonemang om varaktighet och utbredning. I vissa fall beskrivs sannolikheter för riskområdet (om det är cykliskt, exempelvis återkomsttid).

Kort om konsekvenser

Avsnittet innehåller en generell beskrivning av vilka konsekvenser som är typiska för riskområdet i förhållande till de nationella skyddsvärdena: människors liv och hälsa; ekonomiska värden och miljö; demokrati, rättssäkerhet och mänskliga fri- och rättigheter; nationell suveränitet; och samhällets funktionalitet. I den mån det är relevant beskrivs om risken är gränsöverskridande, det vill säga om risken har sitt ursprung i eller påverkar ett eller flera grannländer. Avsikten är inte att kvalitativt eller kvantitativt bedöma de potentiella konsekvenserna, utan snarare att ange huruvida negativa konsekvenser kan uppstå.

Osäkerhetsbedömning

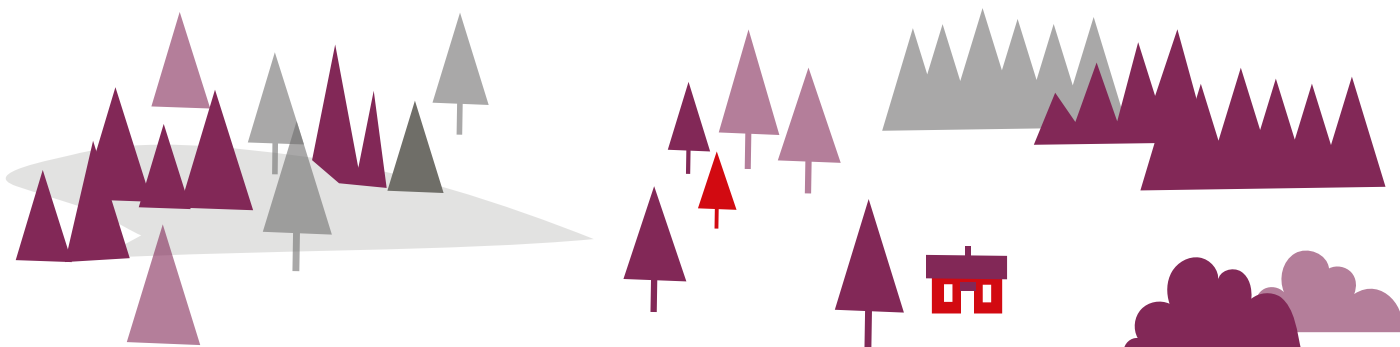
Avsnittet innehåller eventuella osäkerhetsbedömningar, exempelvis om forskningsdiskursen är oense i en viss fråga eller om data för att kunna bedöma konsekvenser och utvecklingen inom riskområdet saknas eller är allt för komplex.

Utveckling och trender

Avsnittet innehåller en beskrivning av framtida variationer, vilka utvecklingar och trender som kan komma att påverka riskområdet samt om och hur klimatförändringar påverkar riskområdet.

Exempel på inträffade händelser

Avsnittet innehåller exempel på inträffade händelser i Sverige eller internationellt som visar på den bredd eller variation som händelsen innebär. Här återges vad som var särskilt intressant samt orsaker, händelseförlopp och vilka konsekvenser som detta fick. I de fall det finns särskilda händelser som varit avgörande för Sverige eller svensk beredskap omnämns dessa.



Löpande riskbedömningar

Avsnittet innehåller eventuella riskbedömningar eller varningssystem som relaterar till riskområdet, alltifrån årliga sätt att följa riskerna till dagliga bevakningar genom olika typer av källor. Exempel är SMHI:s vädervarnings-system, Nationellt centrum för terrorhotbedömnings (NCT) hotnivåskala eller MSB:s och SMHI:s informationssystem Brandrisk skog och mark.

Geografisk information

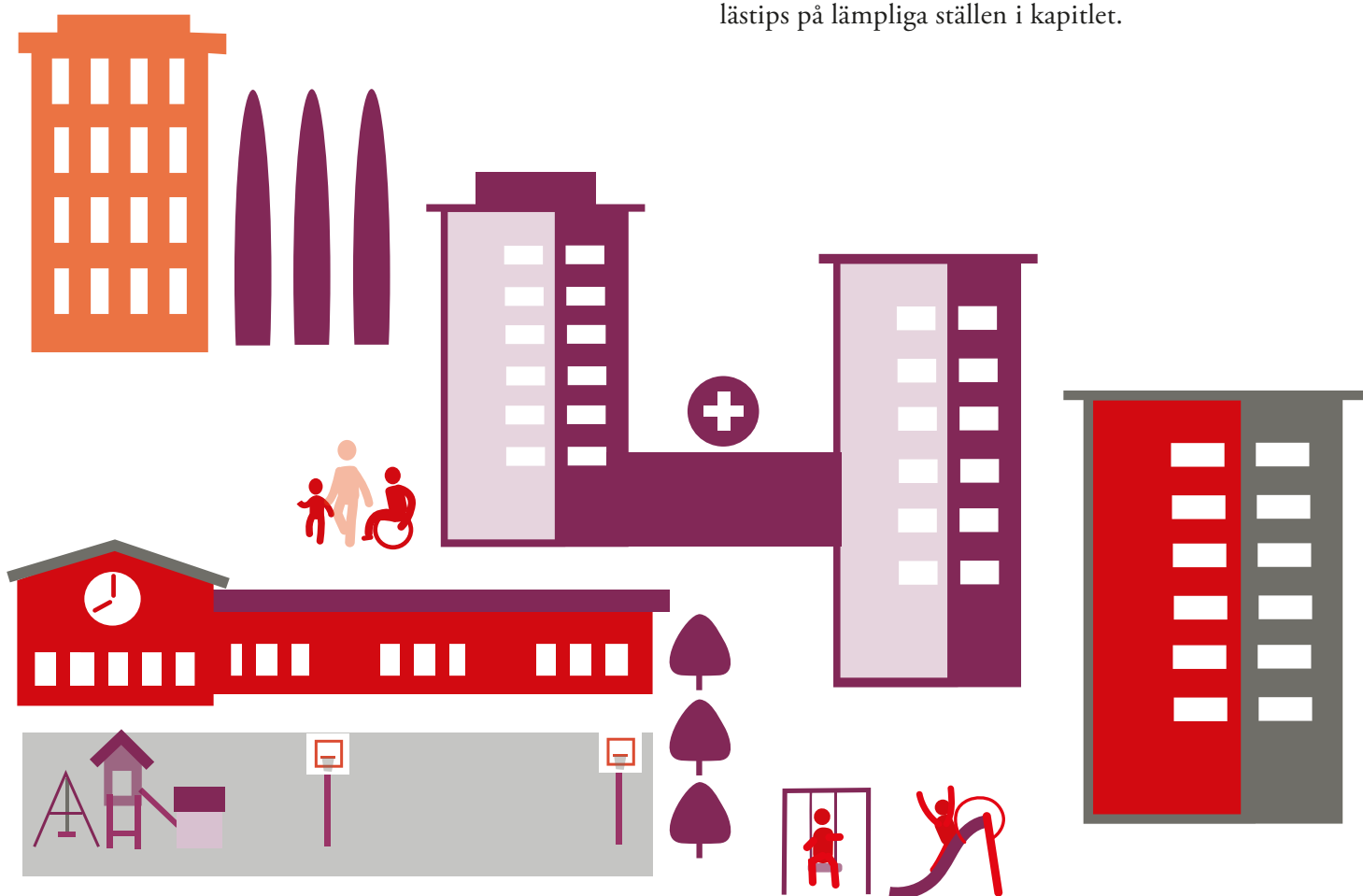
Avsnittet innehåller eventuella tips och råd vad gäller geografisk information såsom GIS och befintliga riskkartor. Finns det vedertagna metoder för att utföra GIS-analyser inom respektive riskområde återges hänvisningar till dessa.

Ansvar och roller

Avsnittet innehåller en beskrivning av vilka aktörer som har ansvar eller expertis som direkt relaterar till riskområdet. I möjligaste mån återgers det som är specifikt för riskområdet, till exempel Strålsäkerhetsmyndighetens ansvar vid kärntekniska olyckor. Om det finns relevanta riskspecifika förstärkningsresurser som ansvariga aktörer råder över omnämns dessa. Under denna rubrik inkluderas även, i det fall det är tillämpligt, kommunens ansvar och roll för riskspecifik planering, exempelvis beredskapsplan för dammhaveri.

Mer information om riskområdet

Avsnittet innehåller eventuella hänvisningar till information och material för vidare läsning, exempelvis rapporter och fördjupningsmaterial. I flera fall utgår denna rubrik till fördel för lästips på lämpliga ställen i kapitlet.



Ett samarbete mellan:



**Myndigheten för
samhällsskydd
och beredskap**



**Sveriges
Kommuner
och Regioner**