

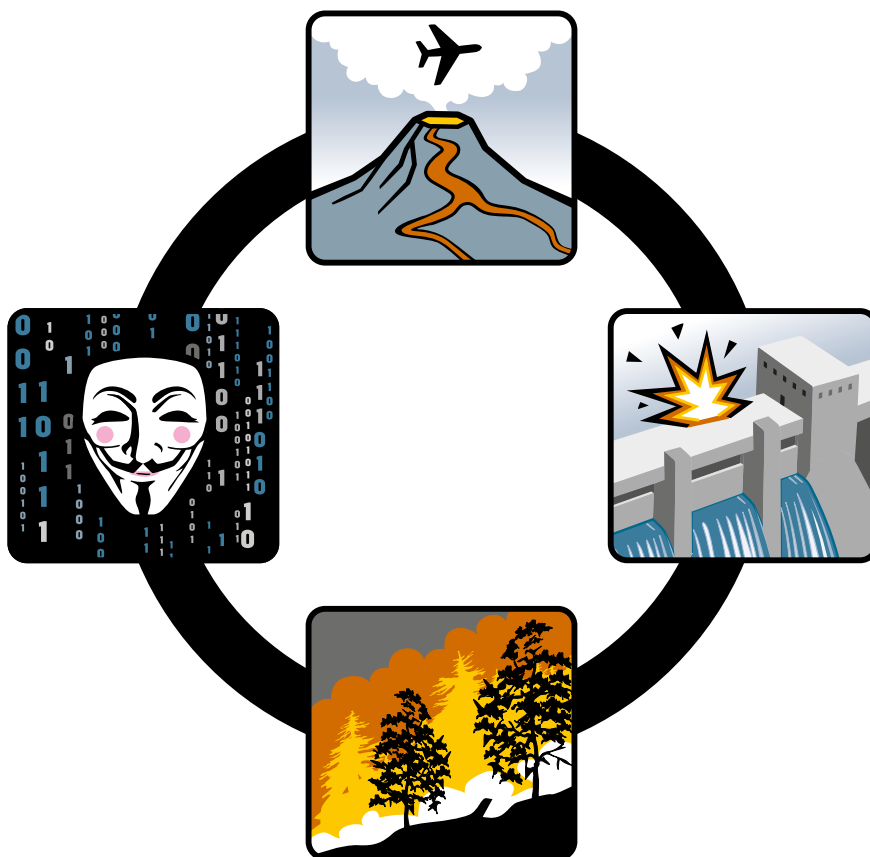


Myndigheten för  
samhällsskydd  
och beredskap



# Öva enkelt!

Larm och krisorganisation





# Övningsstöd till organisationer inom svensk krisberedskap

## Inledning

I Sverige finns det både offentliga och privata aktörer av olika slag, som på olika nivåer i samhället ingår i krisberedskapssystemet. Före, under och efter en allvarlig samhällsstörning, som t.ex. omfattande elavbrott, naturolyckor, kärnkraftsolyckor, pandemier, it-angrepp eller terrorism, måste de på ett effektivt sätt kunna säkerställa att den egna verksamheten fungerar. De måste också kunna samverka och kommunicera med varandra.

Ett viktigt verktyg för att uppnå detta är att öva – både internt och aktörsgemensamt – för att man som aktör ska vara väl förberedd för sin uppgift.

En aktör bör öva sin krisorganisation systematiskt enligt en flerårig övningsplan. När det gäller tvärssektoriella övningar på nationell och på regional nivå bör denna plan följa inriktningen i den nationella övningsinriktningen för att få så stora samordnings- och synergieffekter som möjligt inom hela krisberedskapssystemet. Innan planeringen av en övning startar ska det vara klarlagt vem som ansvarar för erfarenhetshanteringen.

## Syfte

Övningspaketet syftar till att man med minimala förberedelser och resursåtgång ska kunna planera och genomföra övningar.

## Förmågor/scenario

Övningspaketet är inriktat mot generella mål (förmågor), vilket gör att övningsledaren med fördel kan byta scenario, men behålla inspel och målformuleringar.

## Läsanvisningar

Paketet innehåller ett antal övningar. Varje övning har en tillhörande dokumentation som till stor del är färdigskrivna. Dokumentationen ska bearbetas av övningsledaren innan övningen genomförs. Övningarna är generellt uppbyggda så att de scenarier som följer med kan bytas mot egna scenarier som passar er bättre, utan att inspel eller frågor behöver ändras. Övningarna har en inbördes nivåindelning och kan användas enskilt eller i följd.



## Begrepp

**Övningsledare:** Leder och koordinerar planering och genomförande av övningen (benämns under genomförandet som spelledare).

**Utvärderingsledare:** Har det övergripande ansvaret för att planera och genomföra övningens utvärdering och erfarenhetshanteringen.



## Utvärdering

I övningsstödet ingår färdiga utvärderingsdokument som med fördel kan kompletteras med egna framtagna. Det medföljer även en mall för utvärderingsrapport för att ha underlag för uppföljning över tiden. För att se en utveckling hos organisationen, är det viktigt att denna följs så noga som möjligt.



### Tips

För fördjupning och konkreta råd – använd övningsvägledningarna, dvs. grundboken och metodhäftena. Läsanvisningar finns i varje momentbeskrivning.



## Användarinstruktion

Övningspaketet vänder sig i första hand till lokal nivå (kommuner), men kan i stora delar användas av andra aktörer som ingår i eller har nära samarbete med krisberedskapsorganisationen.

Övningspaketet levereras med ett grundscenario där händelsen är en storm och momenten är en utveckling av detta. Scenariot kan med fördel bytas mot ett annat taget från er risk- och sårbarhetsanalys eller liknande.

Väljer ni att byta ut stormen mot en annan händelse, t.ex. från er egen risk- och sårbarhetsanalys använder ni fortfarande angivet syfte och mål samt inspel och understödande frågor. Dessa kan användas oavsett scenario.

Den tidsåtgång som anges i övningsbestämmelserna är cirkatider och beror på hur mycket som kommer att ändras i scenariot samt på övningsvanan hos övande och spelledaren.

Exempel på förberedelseåtgärder kan vara uppdragsdialog med beställare, där syfte och mål samt hantering av erfarenheter från övningen klargörs. Det är viktigt att före övningen ha klarat ut hur erfarenhetshanteringen ska gå till och vem som är ansvarig.

- Behovsanalys (se även Övningsvägledning, grundbok s. 27–29).
- Syfte och mål med övningen.
- Scenariotema.
- Resurser.
- Hur erfarenhetshanteringen vid övningen ska gå till.

I förberedelsearbetet ingår också att kontrollera vilken eller vilka övningar som passar för era syften och koppla målen till dessa. Eventuellt behöver det göras vissa justeringar, t.ex. som att bjuda in deltagare, boka lokal, fika m.m. Behövs det någon som dokumenterar, eller kan utvärderingsledaren hjälpa till med detta? Lokalen behöver kontrolleras; var ska spelledaren befinna sig under genomförandet, så alla ser och hör honom/henne?



Det viktigaste i all övningsverksamhet är erfarenhetshanteringen. Före övningen ska beställaren och genomföraren vara helt överens om vad som är syftet med utvärderingen, hur den ska levereras, vem som är mottagare och hur eventuella förändringar ska implementeras i organisationen.

Övningspaketet kan användas på olika sätt beroende på egna syften. Det kan vara introduktion till en övning och grundkunskap om krisorganisationen (Seminarieövning 1). Det kan också användas till organisationsutveckling för övningsvana grupper med djupare kunskaper inom krishanteringen (Seminarieövning 1, moment 5–6). Övningarna kan genomföras i en följd eller som enskilda delmoment. Det är viktigt att kontrollera mot måluppfyllnadsdokumentet som medföljer varje övning vilka inspel som ska vara genomförda för att man ska anse att måluppfyllnaden är nådd.

Inspelen som är kopplade till varje moment utgörs av ett antal frågor som spelledaren spelar in och sedan låter aktörerna diskutera. Uteblir diskussionen, eller om spelledaren känner att man vill fördjupa och ”spetsa till” diskussionerna, finns ett antal understödande frågor. Som avslut till varje moment finns tre säkerställande frågor som rundar av momentet och lägger grunden för nästa.



Om man t.ex. övar målen från Övning 1 moment 1 följer man momentbeskrivningarna. Om ni väljer att öva enstaka mål – kontrollera i måluppfyllnadsdokumentet vilka moment som behöver genomföras för att nå måluppfyllnad.



Övningarna som ingår i paketet kan användas i den fleråriga övningsplanen efter genomfört analysarbete enligt ovan.

Utvärderingsledaren bistår spelledaren under genomförandet samt leder utvärderingen och erfarenhetshanteringen där spelledaren biträder.

Som stöd för utvärderingsarbetet medföljer mallar för utvärdering med ett antal frågeställningar. Det finns även utrymme att fylla på med egna utvärderingsfrågor utifrån eventuella egna delsyften och delmål. Det medföljer även en mall för utvärderingsrapport, som hjälp för att skapa en systematik i övningsutvärderingen. För att underlätta jämförelser bör ni använda den medskickade rapportmallen för utvärderingsrapport.



**Lästips:** Övningsvägledning, Metodhäfte – Seminarieövning: Kapitel 6 Scenario s.37–43 och Kapitel 7 genomförande s.45–53

*Lycka till!*



## Övningsbestämmelser seminarieövning 1

Övningens namn:

Datum och tid för övningens genomförande:

**Syfte:** Att tydliggöra kommunens larmplan och krisorganisation samt att starta upp krisorganisationen och skapa underlag för vidare utveckling.

**Mål:**

1. Deltagande aktörer har kunskap om hur larmet tas emot, verifieras och larmas vidare i organisationen samt hur uppstart av krisorganisationen sker enligt plan.
2. Deltagande aktörer har kunskap om hur krisorganisationen ska anpassas till rådande läge samt hur organisationen säkerställer uthållighet för längre tid.
3. Deltagande aktörer har kunskap om hur lokaler, utrustning, samband och initiala åtgärder ska användas resp. genomföras.
4. Deltagande aktörer har identifierat utvecklingsområden för larmning av krisorganisationen.
5. Deltagande aktörer har identifierat utvecklingsområden för krisorganisationens uppstartsarbete.

**Målgrupp:** Personal som ingår i organisationen för krisberedskap.

**Förkunskaper:** Kännedom om egen organisation och dess krisorganisation och planering.

**Format:** Seminarieövning.

**Övningsledning:** Spelledare, Utvärderingledare.



**Tid för förberedelse:** 4–6 tim.

**Tid för genomförande:** 3x45 min. 2x45 min.

**Tid för utvärdering:** 60 min.



**Logistik:** Se checklista.

**Övningslokal:** Lektionssal.

**Övningsmateriel:** Organisationens krisberedskapsplan.



**Läsanvisning fördjupning:** Övningsvägledning, Metodhäfte – Seminarieövning s.11–16, s.41–55.



## Checklista för genomförande av seminarieövning

Genomför en uppdragsdialog med beställaren av övningen, klargör hur erfarenheterna ska tas om hand.

Fastställ syfte och mål via bearbetning av övningsbestämmelserna.

Förankra övningsbestämmelserna hos ledningen och den övande gruppen.

Boka övningslokal med nödvändig utrustning.

Boka och bjud in övande samt övriga deltagare till övningen.

Boka ett startmöte med planeringsdeltagare och utvärderingsledning.

Förbered presentationsmaterial och andra dokument.

Förbered utvärdering (med utvärderingsledaren).

Förbered övningslokal och andra praktiska detaljer.

Kontrollera och förbered mat, dryck och förbrukningsmateriel.

Genomför övningen.

Skriv utvärderingsrapport (utvärderingsledaren är ansvarig).

Ta fram handlingsplan.

Följ upp erfarenhetshanteringen.





Myndigheten för  
samhällsskydd  
och beredskap



# Grundscenario

## Bakgrund till scenario

## Förhistoria





Myndigheten för  
samsällsskydd  
och beredskap



Ramfakta

Ramfaktorer



## Momentbeskrivning 1

---

### Syftet med momentet

Att tydliggöra kommunens larmplan och krisorganisation samt att starta upp krisorganisationen och skapa underlag för vidare utveckling.

### Tidsförhållanden

Presentera uppgiften: 5 min.

Arbeta med inspelen 1–3: 20 min.

Redovisa svaret: 20 min.

Total tid för momenten: ca 45 min.



### Aktörer

Samtliga deltagande aktörer.

### Händelse

Larm och uppstart av krisorganisation.

### Moment

#### INSPEL

- 1.1. Hur bedömer ni den aktuella lägesbilden?
- 1.2. Bör ni förbereda åtgärder utifrån denna information?
- 1.3. Leder denna information till att ni larmar krisorganisationen?



## Understödjande frågor

Välj utifrån gruppens mognad i övning och stabsarbete.

Frågorna kan användas av spelledaren för att nå målet med momentet och driva diskussionen framåt:

- Räcker informationen för att bestämma ert agerande utifrån ert uppdrag?
- Hur går ni vidare?
- Saknar ni någon information? Vem kan tänkas ha den i så fall?

Följdfrågor angående information:

- Vem förväntas/borde kontakta er?
- Har ni verktyg för denna samverkan i dag – Rakel, WIS eller dylikt?
- Samverkanskonferens?
- Vem är ansvarig för att samverkan sker?
- Hur/när sker denna samverkan?
- Hur kommer man i kontakt med organisationen efter kontorstid? (Finns det någon kontaktperson t.ex. TiB eller motsvarande?)
- Det är viktigt att olika roller och ansvar tas upp samt vilka juridiska mandat som ligger till grund för olika beslut. Vilken aktör har det största/främsta mandatet att agera i händelsen?
- Vem kommer att ha helhetsbilden av krisen?
- Vem ska rapportera vad?
- Systematiserad omvärldsbevakning, finns det?
- Om det tas vissa beslut – kommuniceras dessa? Involveras andra aktörer innan beslut tas?
- Finns det tillräckligt lagstöd för det vi gör? (Stäm av detta kontinuerligt)
- Samlad lägesbild – vem har den?
- Svarta svanar? (Det man inte räknar med, det oförutsägbara)



## Glöm inte kommunikationsbiten

Om det finns kommunikatörer med bland de övande, ska man rikta frågeställningen mot att undvika/avvärja en möjlig förtroendekris.

- Hur kommunicerar ni situationen med allmänheten?
- Hur kommunicerar ni situationen med myndigheter?
- Hur kommunicerar ni situationen internt?
- Kommunikation mellan myndigheter är i vissa fall bra utarbetad, men hur får man privata aktörer och branschorganisationer med på spåret?

Öppna frågor till länsstyrelsen (om dessa finns med):

- Har de en aktiv eller passiv roll just nu? Vad kan de hjälpa till med?

### FRÅGA SEDAN SENASTE MOMENTET

Vilken aktör har det främsta mandatet att agera i händelsen?

Har det skett någon förändring från förra momentet?

Vem har helhetsbilden?

Avsluta ev. med dessa frågor efter varje moment som en uppsamling och reflektion.

Säkerställande frågor:

- En strukturerad uppdelning av ett förlopp eller ett område som bör beaktas innan frågan har blivit allsidigt genomlyst. Dessa frågor är en sorts checklista för spelledaren.



## Momentbeskrivning 2

---

### Syftet med momentet

Att tydliggöra kommunens larmplan och krisorganisation samt att starta upp krisorganisationen och skapa underlag för vidare utveckling.

### Tidsförhållanden

Presentera uppgiften: 5 min.

Arbeta med inspelen 1–3: 20 min.

Redovisa svaret: 20 min.

Total tid för momenten: ca 45 min.



### Aktörer

Samtliga deltagande aktörer.

### Händelse

Larm och uppstart av krisorganisationen.

### Moment

#### INSPEL

- 2.1. Larmas krisorganisationen utifrån den här informationen?
- 2.2. Finns det möjlighet att kvittera och motringa larm?
- 2.3. Har alla i krisorganisationen kännedom om krisledningsplanen?
- 2.4. Hur lång tid uppskattar ni att det tar tills krisorganisationen är samlad och beslutsför?



## Understödjande frågor

Välj utifrån gruppens mognad i övning och stabsarbete.

Frågorna kan användas av spelledaren för att nå målet med momentet och driva diskussionen framåt:

- Räcker informationen för att bestämma ert agerande utifrån ert uppdrag?
- Hur går ni vidare?
- Saknar ni någon information? Vem kan tänkas ha den i så fall?

Följdfrågor angående information:

- Vem förväntas/borde kontakta er?
- Har ni verktyg för denna samverkan i dag – Rakel, WIS eller dylikt?
- Samverkanskonferens?
- Vem är ansvarig för att samverkan sker?
- Hur/när sker denna samverkan?
- Hur kommer man i kontakt med organisationen efter kontorstid? (Finns det någon kontaktperson t.ex. TiB eller motsvarande?)
- Det är viktigt att olika roller och ansvar tas upp. Ansvarsprincipen gäller, men det är intressant att se vem som kommer att driva fram frågorna och kalla till samverkansmöte osv.
- Vem kommer att ha helhetsbilden av krisen?
- Vem ska rapportera vad?
- Systematiserad omvärldsbevakning, finns det?
- Om det tas vissa beslut – kommuniceras dessa? Involveras andra aktörer innan beslut tas?
- Finns det tillräckligt lagstöd för det vi gör? (Stäm av detta kontinuerligt)
- Samlad lägesbild – vem har den?
- Svarta svanar? (Det man inte räknar med, det oförutsägbara)



## Glöm inte kommunikationsbiten

Om det finns kommunikatörer med bland de övande, ska man rikta frågeställningen mot att undvika/avvärja en möjlig förtroendekris.

- Hur kommunicerar ni situationen med allmänheten?
- Hur kommunicerar ni situationen med myndigheter?
- Hur kommunicerar ni situationen internt?
- Kommunikation mellan myndigheter är i vissa fall bra utarbetad, men hur får man privata aktörer och branschorganisationer med på spåret?

Öppna frågor till länsstyrelsen (om dessa finns med):

- Har de en aktiv eller passiv roll just nu? Vad kan de hjälpa till med?

### FRÅGA SEDAN SENASTE MOMENTET

Vilken aktör har det främsta mandatet att agera i händelsen?

Har det skett någon förändring från förra momentet?

Vem har helhetsbilden?

Avsluta ev. med dessa frågor efter varje moment som en uppsamling och reflektion.

Säkerställande frågor

- En strukturerad uppdelning av ett förlopp eller ett område som bör beaktas innan frågan har blivit allsidigt genomlyst. Dessa frågor är en sorts checklista för spelledaren.



## Momentbeskrivning 3

---

### Syftet med momentet

Att tydliggöra kommunens larmplan och krisorganisation samt att starta upp krisorganisationen och skapa underlag för vidare utveckling.

### Tidsförhållanden

Presentera uppgiften: 5 min.

Arbeta med inspelen 1–3: 20 min.

Redovisa svaret: 20 min.

Total tid för momenten: ca 45 min.

### Aktörer

Samtliga deltagande aktörer.

### Händelse

Larm och uppstart av krisorganisation.

### Moment



### INSPEL

- 3.1. Vilka blir berörda av situationen?
- 3.2. Har krisorganisationen kännedom om uppstartsrutiner i krisledningsplanen?
- 3.3. Vilka initiala åtgärder bör krisorganisationen genomföra i detta läge?





## Understödjande frågor

Välj utifrån gruppens mognad i övning och stabsarbete.

Frågorna kan användas av spelledaren för att nå målet med momentet och driva diskussionen framåt:

- Räcker informationen för att bestämma ert agerande utifrån ert uppdrag?
- Hur går ni vidare?
- Saknar ni någon information? Vem kan tänkas ha den i så fall?

Följdfrågor angående information:

- Vem förväntas/borde kontakta er?
- Har ni verktyg för denna samverkan i dag – Rakel, WIS eller dylikt?
- Samverkanskonferens?
- Vem är ansvarig för att samverkan sker?
- Hur/när sker denna samverkan?
- Hur kommer man i kontakt med organisationen efter kontorstid? (Finns det någon kontaktperson t.ex. TiB eller motsvarande?)
- Det är viktigt att olika roller och ansvar tas upp. Ansvarsprincipen gäller, men det är intressant att se vem som kommer att driva fram frågorna och kalla till samverkansmöte osv.
- Vem kommer att ha helhetsbilden av krisen?
- Vem ska rapportera vad?
- Systematiserad omvärldsbevakning, finns det?
- Om det tas vissa beslut – kommuniceras dessa? Involveras andra aktörer innan beslut tas?
- Finns det tillräckligt lagstöd för det vi gör? (Stäm av detta kontinuerligt)
- Samlad lägesbild, vem har den?
- Svarta svanar? (Det man inte räknar med, det oförutsägbara)



### Glöm inte kommunikationsbiten.

Om det finns kommunikatörer med bland de övande, ska man rikta frågeställningen mot att undvika/avvärja en möjlig förtroendekris.

- Hur kommunicerar ni situationen med allmänheten?
- Hur kommunicerar ni situationen med myndigheter?
- Hur kommunicerar ni situationen internt?
- Kommunikation mellan myndigheter är i vissa fall bra utarbetad, men hur får man privata aktörer och branschorganisationer med på spåret?

Öppna frågor till länsstyrelsen (om dessa finns med):

- Har de en aktiv eller passiv roll just nu? Vad kan de hjälpa till med?

#### FRÅGA SEDAN SENASTE MOMENTET

Vilken aktör har det främsta mandatet att agera i händelsen?

Har det skett någon förändring från förra momentet?

Vem har helhetsbilden?

Avsluta ev. med dessa frågor efter varje moment som en uppsamling och reflektion.

Säkerställande frågor:

- En strukturerad uppdelning av ett förlopp eller ett område som bör beaktas innan frågan har blivit allsidigt genomlyst. Dessa frågor är en sorts checklista för spelledaren.



## Momentbeskrivning 4

---

### Syftet med momentet

Att tydliggöra kommunens larmplan och krisorganisation samt att starta upp krisorganisationen och skapa underlag för vidare utveckling.

### Tidsförhållanden

Presentera uppgiften: 5 min.

Arbeta med inspelen 1–3: 20 min.

Redovisa svaret: 20 min.

Total tid för momenten: ca 45 min.



### Aktörer

Samtliga deltagande aktörer.

### Händelse

Larm och uppstart av krisorganisation.

### Moment

#### INSPEL

- 4.1. Hur anpassas krisorganisationen till rådande läge?
- 4.2. Hur ser roll- och ansvarsfördelningen ut inom krisorganisationen?
- 4.3. Hur säkerställer krisorganisationen uthållighet för längre tid?



## Understödjande frågor

Välj utifrån gruppens mognad i övning och stabsarbete.

Frågorna kan användas av spelledaren för att nå målet med momentet och driva diskussionen framåt:

- Räcker informationen för att bestämma ert agerande utifrån ert uppdrag?
- Hur går ni vidare?
- Saknar ni någon information? Vem kan tänkas ha den i så fall?

Följdfrågor angående information:

- Vem förväntas/borde kontakta er?
- Har ni verktyg för denna samverkan i dag – Rakel, WIS eller dylikt?
- Samverkanskonferens?
- Vem är ansvarig för att samverkan sker?
- Hur/när sker denna samverkan?
- Hur kommer man i kontakt med organisationen efter kontorstid? (Finns det någon kontaktperson t.ex. TiB eller motsvarande?)
- Det är viktigt att olika roller och ansvar tas upp. Ansvarsprincipen gäller, men det är intressant att se vem som kommer att driva fram frågorna och kalla till samverkansmöte osv.
- Vem kommer att ha helhetsbilden av krisen?
- Vem ska rapportera vad?
- Systematiserad omvärldsbevakning, finns det?
- Om det tas vissa beslut – kommuniceras dessa? Involveras andra aktörer innan beslut tas?
- Finns det tillräckligt lagstöd för det vi gör? (Stäm av detta kontinuerligt)
- Samlad lägesbild, vem har den?
- Svarta svanar? (det man inte räknar med, det oförutsägbara)



### **Glöm inte kommunikationsbiten.**

Om det finns kommunikatörer med bland de övande, ska man rikta frågeställningen mot att undvika/avvärja en möjlig förtroendekris.

- Hur kommunicerar ni situationen med allmänheten?
- Hur kommunicerar ni situationen med myndigheter?
- Hur kommunicerar ni situationen internt?
- Kommunikation mellan myndigheter är i vissa fall bra utarbetad, men hur får man privata aktörer och branschorganisationer med på spåret?

Öppna frågor till länsstyrelsen (om dessa finns med):

- Har de en aktiv eller passiv roll just nu? Vad kan de hjälpa till med?

#### **FRÅGA SEDAN SENASTE MOMENTET**

Vilken aktör har det främsta mandatet att agera i händelsen?

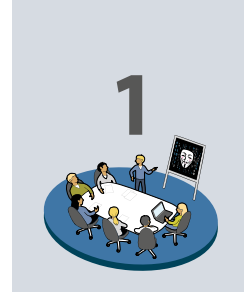
Har det skett någon förändring från förra momentet?

Vem har helhetsbilden?

Avsluta ev. med dessa frågor efter varje moment som en uppsamling och reflektion.

Säkerställande frågor:

- En strukturerad uppdelning av ett förlopp eller ett område som bör beaktas innan frågan har blivit allsidigt genomlyst. Dessa frågor är en sorts checklista för spelledaren.



## Inspelista (exempel)

### Inspelstips

- Understödjande frågor används utifrån deltagarnas kunskapsgrad.
- Dokumentationsmodell ska vara vald innan övningen börjar.
- Spelledaren avgör inspelsformat (tal, e-post, bilder m.m.).
- Kom ihåg att avsätta tid för återställande.
- Spelledaren äger tiden under dagen och är den som medger ev. förändringar.

TID	INNEHÅLL	ANMÄRKNINGAR
09:00 – 09:05	Gå igenom övningsbestämmelserna	Bilaga 1
09:05 – 09:50	Moment 1	Momentbeskrivning 1 UL dokumenterar
09:50 – 10:00	Paus	
10:00 – 10:45	Moment 2	Momentbeskrivning 2 UL dokumenterar
10:45 – 11:30	Moment 3	Momentbeskrivning 3 UL dokumenterar
11:30 – 12:30	Tid för lunch	
12:30 – 13:30	Utvärdering och erfarenhetshantering	Bilaga 6 UL ansvarig



## Syfte, mål och momentkoppling sem 1

Mallen visar vilka inspel som ska genomföras för att nå målluppfyllnad i de olika momenten.

Mål 1	Moment 1 + 2	Inspel 1:1,1:2,1:3 Inspel 2:1, 2:2, 2:3, 2:4
Mål 2	Moment 2 + 3 + 4	Inspel 2:1, 2:2, 2:3, 2:4 Inspel 3:1, 3:2, 3:3 Inspel 4:1, 4:2, 4:3
Mål 3	Moment 1 + 2 + 3	Inspel 1:1, 1:2, 1:3 Inspel 2:1, 2:2, 2:3 Inspel 3:1, 3:2, 3:3
Mål 4	Moment 1 – 4	Alla inspel
Mål 5	Moment 1 – 4	Alla inspel

Mål 4 och 5 kan användas både i grundutbildning och till verksamhetsutveckling (t.ex. för att utveckla eller förändra larm- och krisorganisation).

# Utvärderingsenkät syfte och mål

(Denna utvärderingsenkät syftar till att de övande ska självskatta i vilken utsträckning aktören har uppfyllt fastställt syfte och mål. Organisationen kan vid behov göra förändringar i utvärderingsenkäten. Utvärderingsenkäten delas ut till de övande i samband med övningens utvärdering och ligger till grund för resultatets analys och för utvärderingsrapporten.)

Namn:

Organisation/Funktion:

NR	FRÅGA	4 MYCKET STOR UTSTRÄCKNING	3 STOR UTSTRÄCKNING	2 LITEN UTSTRÄCKNING	1 INTE ALLS
1.	I hur stor utsträckning har aktörerna rutiner/kunskap om hur larmet tas emot, verifieras och larmas vidare i kommunen?  Motivera:				
2.	Finns det en tydlig plan för hur uppstart av krisorganisationen är tänkt att ske?  Motivera:				
3.	Finns det flexibilitet i organisationen att möta omvärldsförändringar? (t.ex. flera parallella händelser och/eller eskalering av pågående händelser?)  Motivera:				
4.	Finns rutin för hur organisationen säkerställer uthållighet över tid?  Motivera:				



NR	FRÅGA	4 MYCKET STOR UTSTRÄCKNING	3 STOR UTSTRÄCKNING	2 LITEN UTSTRÄCKNING	1 INTE ALLS
----	-------	----------------------------------	---------------------------	----------------------------	----------------

- 5.** I vilken utsträckning har du kunskap om hur ändamålsenliga lokaler och utrustningar ska användas i en händelse?

Motivera:

- 6.** Redogör för larmvägarna i organisationen, ingång, vidarebefordran och kriterier för uppstart av krisorganisationen.

Motivera:

- 7.** Vilka kriterier styr dimensioneringen av krisorganisationen?

Motivera:

**8.**

Motivera:

**9.**

Motivera:

# Utvärderingsrapport

Rapport för seminarieövning med fokus på  
uppstart av krisorganisation

Organisation:

Datum:

Datum för övningens genomförande:

## Bakgrund

Fokusområde Larm och uppstart av krisorganisation utgör grunden i en organiserad krishantering. Om organisationen brister i sin förmåga att larma och starta upp sin krisorganisation är förutsättningarna dåliga för en effektiv krishantering, oavsett typen av inträffad händelse.

## Beskrivning av övningen

**Format:** Seminarieövningen med fokus på larm och uppstart av krisorganisationen genomfördes genom samtal och diskussion.

**Syfte:** Att tydliggöra kommunens larmplan och krisorganisation samt att starta upp krisorganisationen och *skapa underlag för vidare utveckling*.

**Metod:** Utifrån nedanstående mål skapades ett antal inspel och frågor som möjliggjorde för deltagarna att genom diskussion och analyser nå de uppsatta målen för övningen. Diskussionen leddes av en spelledare som hade inspel och understödande frågor till sin hjälp för att lotsa deltagarna mot målen. Förloppet observerades och dokumenterades av utvärderingsledaren. Detta, tillsammans med utvärderingsprotokoll, ligger till grund för denna rapport.

### Mål:

1. Deltagande aktörer har kunskap om hur larmet tas emot, verifieras och larmas vidare i organisationen samt hur uppstart av krisorganisationen sker enligt plan.
2. Deltagande aktörer har kunskap om hur krisorganisationen ska anpassas till rådande läge samt hur organisationen säkerställer uthållighet för längre tid.
3. Deltagande aktörer har kunskap om hur lokaler, utrustning, samband och initiala åtgärder ska användas respektive genomföras.
4. Deltagande aktörer har identifierat utvecklingsområden för larmning av krisorganisationen.
5. Deltagande aktörer har identifierat utvecklingsområden för krisorganisationens uppstartsarbete.

## Övningsdeltagare

(Övningsansvarig fyller i namn och roll i krisorganisationen i nedanstående tabell.)

ROLL	NAMN

## Övningens syfte, mål och utvärderingsmetod

(Övningsansvarig anpassar målformuleringen utifrån fastställd förmågegrad *Mycket stor utsträckning, Stor utsträckning, Liten utsträckning och Inte alls.*)

**Syfte:** Att tydliggöra kommunens larmplan och krisorganisation samt att starta upp krisorganisationen och skapa underlag för vidare utveckling.

### Mål:

1. Deltagande aktörer har kunskap om hur larmet tas emot, verifieras och larmas vidare i organisationen samt hur uppstart av krisorganisationen sker enligt plan.
2. Deltagande aktörer har kunskap om hur krisorganisationen ska anpassas till rådande läge samt hur organisationen säkerställer uthållighet för längre tid.
3. Deltagande aktörer har kunskap om hur lokaler, utrustning, samband och initiala åtgärder ska användas resp. genomföras.
4. Deltagande aktörer har identifierat utvecklingsområden för larmning av krisorganisationen.
5. Deltagande aktörer har identifierat utvecklingsområden för krisorganisationens uppstartsarbete. Kommunen har kunskap om hur larmet tas emot, motrings och förmedlas vidare i kommunen samt hur uppstart av krisorganisationen sker enligt plan.

## **Utvärderingsmetod**

Utvärderingen bestod i att ta reda på och dokumentera hur det gick i övningen och varför det blev så. Utvärderingen bestod av två delar, en självskattande del som de övande själva genomförde efter avslutad övning via en enkät, och en andra del som bestod av att ansvarig utvärderare följde de övande under övningen och noterade de övandes diskussioner och slutsatser i förhållande till målen. Dessa två underlag har sedan vägts samman och legat som grund för utvärderingen.

# Resultat från övningen

*(Övningsansvarig lägger in det sammanställda resultatet från analysen av observationerna och måluppfyllelsen under respektive mål och rubrik nedan. Under rubriken Observation sammanställs utvärderarens noteringar om respektive mål utifrån observationer från övningen och utvärderingen. Dessa kan presenteras i punktform och beskrivas utifrån respektive identifierad notering. Dessa observationer utgör tillsammans med självskattningsenkäterna, som bifogas i detta dokument, en sammanställning utifrån målen.)*

1. Deltagande aktörer har kunskap om hur larmet tas emot, verifieras och larmas vidare i organisationen samt hur uppstart av krisorganisationen sker enligt plan.

Observation

Hur gick det?

Varför blev det så?

Styrkor?

Brister?

Målbedömning:

2. Deltagande aktörer har kunskap om hur krisorganisationen ska anpassas till rådande läge samt hur organisationen säkerställer uthållighet för längre tid.

Observation

Hur gick det?

Varför blev det så?

Styrkor?

Brister?

Målbedömning:

3. Deltagande aktörer har kunskap om hur lokaler, utrustning, samband och initiala åtgärder ska användas respektive genomföras.

Observation

Hur gick det?

Varför blev det så?

Styrkor?

Brister?

Målbedömning:



**4. Deltagande aktörer har identifierat utvecklingsområden för larmning av krisorganisationen.**

Observation

Hur gick det?

Varför blev det så?

Styrkor?

Brister?

Målbedömning:

5. Deltagande aktörer har identifierat utvecklingsområden för krisorganisationens uppstartsarbete.

Observation

Hur gick det?

Varför blev det så?

Styrkor?

Brister?

Målbedömning:

## Utvecklingsområden och vidare arbete

*(Övningsansvarig fyller på nästa sida i utvecklingsområden och beskriver vilka åtgärder som bör genomföras för att nå högre insikt och kunskap. Rekommendationerna skriver utvärderingsledaren under denna rubrik. De kan skrivas i punktform och motiveras med fritext. De åtgärder som måste genomföras för att uppnå rekommendationerna bryts ned och noteras i nedanstående åtgärdsplan).*

NR	UTVECKLINGSOMRÅDE	ÅTGÄRD	ANSVARIG (NAMN)	GENOMFÖRANDE (DATUM)	ÅTGÄRDAT SENAST (DATUM)	UPPFÖLJNING AV ÅTGÄRD (DATUM)	ANSVARIG FÖR UPPFÖLJNING (NAMN)
1							
2							
3							
4							
5							
6							
7							
8							
9							