

Typlösning för åtgärd i skyddsrum

T08-104	Justering av balk till reservutgång	E
----------------	--	----------

Författare: Lars-Erik Holmberg och Björn Ekengren.

1. Förutsättningar

1.1 Tillämplighet:

Denna handling beskriver hur justering av balk till reservutgång skall utföras.

1.2 Åtgärd:

Avstånd mellan balk och betongelement är för litet. Detta skall i första hand ändras genom att träkilarnas tjocklek minskas. Om kilarna måste minskas till mindre än 20 mm för att få rätt avstånd utförs justering i stället enligt nedan. Följande alternativ finns:

Benämning	Avsnitt	Behörighet	Projekteringshandlingar	Utförande-kontroll
T08-104:1	3.1	E	-	E
T08-104:2	3.2	E	-	E

1.3 Granskning:

Ett K i rubrikens högra ruta respektive under punkt 1.2 innebär att en skyddsrumssakkunnig som har kvalificerad behörighet måste anlitas vid tillämpning av denna typlösning. Om ett E är markerat krävs ej kvalificerad skyddsrumssakkunnig. I de fall både K och E förekommer i typlösningen markeras rutan med K/E.

1.4 Tillverkning:

Vid behov av skyddsrumsspecifika komponenter som anges i typlösningen får tillverkning av dessa ske av den som uppfyller kraven enligt komponentlösning K00-101. Komponent utan anvisad komponentlösning får tillverkas utan tillämpning av komponentlösning K00-101.

1.5 Handlingar:

Följande handlingar hänvisas till i denna typlösning. Samtliga handlingar finns tillgängliga på www.msb.se/skyddsrum.

- Typlösning T00-101
- Typlösning T12-105
- Komponentlösning K00-101
- Komponentlösning K08-101

1.6 Normalkostnad:

Bedömd normalkostnad för utförande av nedan visade typlösning framgår av typlösning T00-101.

2. Kvalitetssäkring

2.1 Projekteringskontroll:

Vid markering med P i tabell under punkt 1.2 skall kompletterande projekteringshandlingar anpassade till det aktuella objektet upprättas och redovisas i enlighet med SR. Oberoende granskning och kontroll skall utföras av en skyddsrumssakkunnig som har kvalificerad behörighet. Skyddsrumssintyg skall utfärdas till den byggande innan arbetet får utföras. I övriga fall krävs inga projekteringshandlingar.

2.2 Utförandekontroll:

Vid markering med K i tabell under punkt 1.2 skall färdigt utförande granskas och godkännas av skyddsrumssakkunnig som har kvalificerad behörighet. Den sakkunnige skall utfärda ett skyddsrumssintyg med innehåll enligt följande:

-

I övriga fall krävs ingen utförandekontroll och skyddsrumssintyg behöver ej utfärdas.

3. Genomförande

3.1 Alternativ T08-104:1, ej genomgående infästningsskruvar

3.11 Illustrationer:

Ny fördelningsbalk
VKR 100x100x4 fzv
med hål $\phi 21$ för skruv

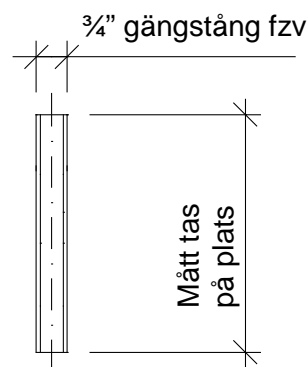
Skruvfäste

Ny skruv fzv,
se A

Skyddsrum

Bricka av pls
100x100x8 fzv med
hål $\phi 21$

Befintlig mutter



Figur T08-104a. Sektion genom reservutgång vid ej genomgående infästningsskruvar.

Typlösning för åtgärd i skyddsrum

3.12 Material:

Detalj	Antal	Benämning	Material, dimension	Anmärkning
1	2	Gängstång	¾" fzv 8.8	-
2	1	VKR 100x100x4 enligt komponentlösning K08-101	-	-
3	2	Bricka 100x100x8 enligt komponentlösning K08-101	-	-
4	1	Träkil, 1 st per betongelement enligt komponentlösning K08-101	-	-

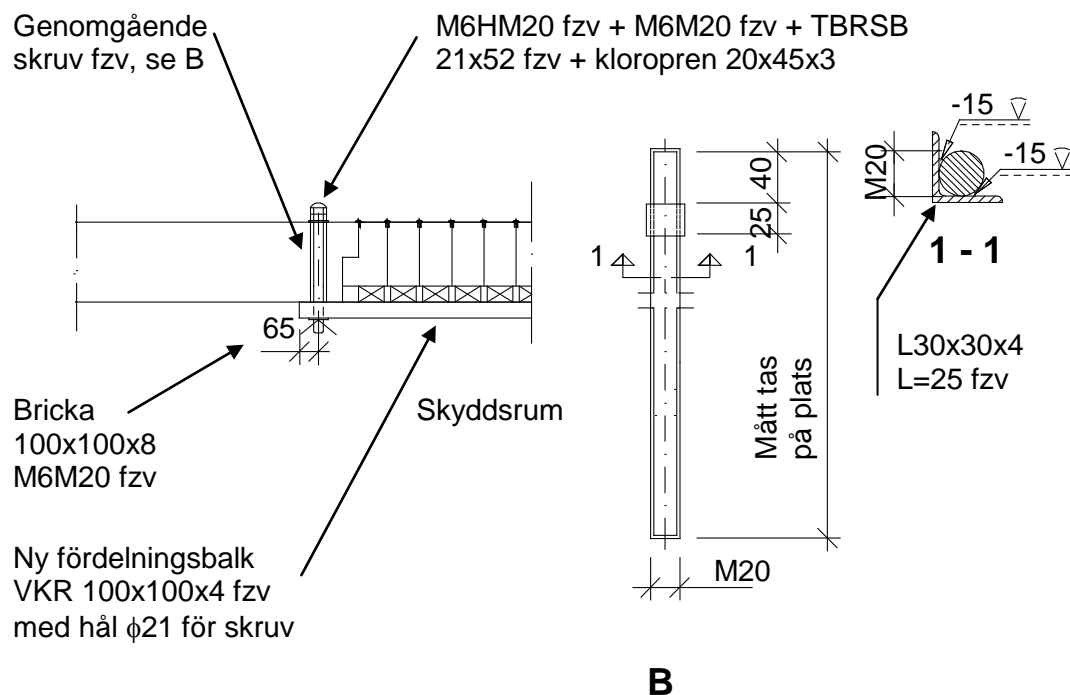
3.13 Arbetsutförande:

1. Befintlig balk inklusive infästningsskruvar demonteras.
2. Ny gängstång (detalj 1) tillverkas. Mått tas på plats.
3. Ny VKR 100x100x4 (detalj 2) tillverkas. Mått tas på plats.
4. Nya brickor (detalj 3) tillverkas.
5. Nya tråkilar (detalj 4) tillverkas.
6. Korrosionsbehandling enligt typlösning T12-105 utförs.
7. Gängstänger (detalj 1), balk (detalj 2), brickor (detalj 3) och tråkilar (detalj 4) provmonteras.
8. Efter provmontage demonteras tråkilar, brickor, balk, gängstänger och betongelement samt placeras i skyddsrumsförrådet. Tråkilar, brickor, balk och gängstänger förvaras i gemensam förpackning märkt med innehåll (typ och antal).

Typlösning för åtgärd i skyddsrum

3.2 Alternativ T08-104:2, genomgående infästningsskruvar

3.2.1 Illustrationer:



Figur T08-104b. Sektion genom reservutgång vid genomgående infästningsskruvar.

3.2.2 Material:

Detalj	Antal	Benämning	Material, dimension	Anmärkning
1	2	Skruv	M20 fzv 8.8	-
2	2	L-30x30x4, L=25 mm	S235 fzv	-
3	2 2 2 2	Mutter M20 Mutter M20 Bricka 21x52 Packning 20x45x3	M6H fzv M6M fzv TBR SB fzv kloropren	- - - -
4	2	Bricka 100x100x8 enligt komponentlösning K08-101	-	-
5	1	VKR 100x100x4 enligt komponentlösning K08-101	-	-
6	1	Träkil, 1 st per betongelement enligt komponentlösning K08-101	-	-

3.23 Arbetsutförande:

1. Befintlig balk inklusive infästningsskruvar demonteras.
2. Nya infästningsskruvar (detalj 1) tillverkas. Mått tas på plats.
3. L-30x30x4 (detalj 2) svetsas till infästningsskruvar (detalj 1). Se figur T08-104b.
4. Nya muttrar, brickor och kloroprenpackning (detalj 3) anskaffas.
5. Brickor 100x100x8 (detalj 4) tillverkas.
6. Ny VKR 100x100x4 (detalj 5) tillverkas. Mått tas på plats.
7. Nya tråkilar (detalj 6) tillverkas.
8. Korrosionsbehandling enligt typlösning T12-105 utförs.
9. Infästningsskruvar (detalj 1), muttrar, brickor och kloroprenpackning (detalj 3), brickor 100x100x8 (detalj 4), balk (detalj 5) och tråkilar (detalj 6) provmonteras.
10. Efter provmontage demonteras tråkilar, balk, muttrar, brickor, kloroprenpackningar, infästningsskruvar och betongelement och placeras i skyddsrumsförrådet. Tråkilar, balk, muttrar, brickor, kloroprenpackningar och infästningsskruvar förvaras i gemensam förpackning märkt med innehåll (typ och antal).